

RAPPORT

D'ACTIVITÉ

2024



ŒUVRES DE PEN-BRON

ÉDITO

L'année 2024 marque l'aboutissement d'un cycle stratégique lancé en 2020 : cinq années de travail collectif, de réflexions partagées et d'engagements concrets qui ont marqué un tournant et le début d'une ère nouvelle favorable au développement de l'association Œuvres de Pen-Bron.

Nous pouvons être fiers du chemin parcouru. Grâce à la mobilisation de l'ensemble des équipes, nous avons poursuivi notre mission d'accompagnement avec exigence et attention, tout en consolidant nos organisations, développant nos partenariats, structurant notre gouvernance et affirmant nos expertises dans le champ sanitaire et médico-social. Ce rapport d'activité témoigne de ces avancées.

Les valeurs qui fondent notre action - reconnaissance de la personne, respect des convictions, solidarité, désintéressement -, ont guidé chacun de nos choix et nourri notre action au quotidien. Elles sont plus que jamais essentielles dans un environnement marqué par de profondes mutations.

2025 ouvre un nouveau cycle stratégique qui s'inscrit dans la continuité du travail engagé, tout en portant une ambition renouvelée : intégrer pleinement la responsabilité sociétale comme cadre de référence de notre développement. Depuis plusieurs années, nous avons progressivement mis en œuvre des actions en ce sens. Nous avons décidé de voir plus loin et de nous engager de façon encore plus volontariste.

Ce projet structurant, qui s'inscrit dans le respect de notre raison d'être, définira notre cap, ainsi que notre vision pour les cinq prochaines années. Au cœur de ces orientations stratégiques, notre Association place en priorité l'objectif de mieux répondre aux besoins des personnes accompagnées, de renforcer la place de nos équipes, et de faire évoluer nos modes d'organisation à la lumière des grands enjeux sociaux, économiques et environnementaux.

L'histoire de l'association Œuvres de Pen-Bron est ancienne mais grâce à l'engagement de tous, elle ne cesse de se réinventer. Histoire riche, avenir audacieux : ensemble, nous transformons notre héritage en élan. C'est cette capacité d'adaptation, cette fidélité à nos valeurs, et notre volonté collective d'agir utilement qui continueront à fonder notre action et écrire les pages de notre avenir.



Gérard ESTIVAL
Président



Fabrice EVAIN
Directeur général

***2025 ouvre un nouveau cycle
stratégique qui s'inscrit dans la
continuité du travail engagé, tout
en portant une ambition renouvelée***



SOMMAIRE

L'ASSOCIATION ŒUVRES DE PEN-BRON	2
RÉTROSPECTIVE DE L'ANNÉE 2024	4
BILAN DU PLAN STRATÉGIQUE 2020-2024	6
FONCTIONS SUPPORTS	
RESSOURCES HUMAINES & DIALOGUE SOCIAL	8
TECHNIQUE & SYSTÈMES D'INFORMATION	9
COMMUNICATION	10
QUALITÉ, RISQUES & ENVIRONNEMENT	11
DÉMARCHE RSE	12
PÔLE SANTÉ	
CENTRE MPR CÔTE D'AMOUR	14
CENTRE SMR LE BODIO	16
PÔLE HANDICAP ENFANT	
IEM DE L'ESTRAN & SESSAD LES PITCHOUNS	18
DIME DE L'ERDRE	20
DIME DE LOIRE	21
IME LE VAL DE SÈVRE	21
PÔLE HANDICAP ADULTE	
ESAT VAL DE VAY	22
SAESAT VAL DE VAY	23
REC	23
SAVS	23
MÉCÉNAT & INNOVATION SOCIALE	24

L'ASSOCIATION ŒUVRES DE PEN-BRON

Les Œuvres de Pen-Bron, association régie par la loi 1901, reconnue d'utilité publique et fondée en 1887, ont pour mission de promouvoir une prise en charge globale des personnes en situation de handicap, qu'il s'agisse de déficiences physiques ou intellectuelles. L'Association agit dans les domaines de la santé, du social et du médico-social.

Forte de 634 salariés et de 222 bénévoles engagés, l'Association s'investit quotidiennement dans l'accompagnement des patients et personnes accompagnées.

NOS VALEURS

Le Conseil d'Administration est composé de personnes physiques issues de la société civile. Il veille au bon déploiement des quatre valeurs fondamentales défendues depuis l'origine de l'Association :

- #1 La **personne est unique** et première, reconnue dans ses différences.
- #2 La **laïcité** de l'Association implique le respect des convictions multiples.
- #3 Le **caractère collectif** organisé de l'action dépasse ainsi l'engagement individuel au nom de la solidarité.
- #4 Le **désintéressement** de l'action s'inscrit dans la **non-lucrativité** de l'Association.

LE CONSEIL D'ADMINISTRATION

LE BUREAU

PRÉSIDENT	Gérard Estival
VICE-PRÉSIDENTE	Odile Lecointre
SECRÉTAIRE	Bernard Clouet
TRÉSORIER	Franck Noël

LES ADMINISTRATEURS

Dominique Barbin	Jacques Le Masne
Thierry Bouard	Christophe Moison
Hervé de Franqueville	Gérard Nicol
Nathalie de la Villemarqué	Joël Nogues
Daniel Joalland	Gilles Sancereau



L'Association déploie son expertise au sein de 16 établissements et services implantés dans le département de la Loire-Atlantique. Son action s'articule autour de **2 pôles d'intervention complémentaires** : la santé et le handicap.

LE PÔLE SANTÉ

Nous assurons la prise en charge d'enfants et d'adultes en soins de suite et de réadaptation : en Médecine Physique et de Réadaptation (locomoteur et système nerveux), ou, pour les adultes uniquement, en Soins Médicaux et de Réadaptation (gériatrie, oncologie, troubles cognitifs).

LE PÔLE HANDICAP ENFANT ET ADULTE

Nous accueillons des enfants présentant une déficience intellectuelle légère à modérée, en établissement ou en ambulatoire. Deux structures sont spécifiquement dédiées aux enfants polyhandicapés. Des adultes en situation de handicap sont également accompagnés au quotidien, dans leur vie personnelle et professionnelle.

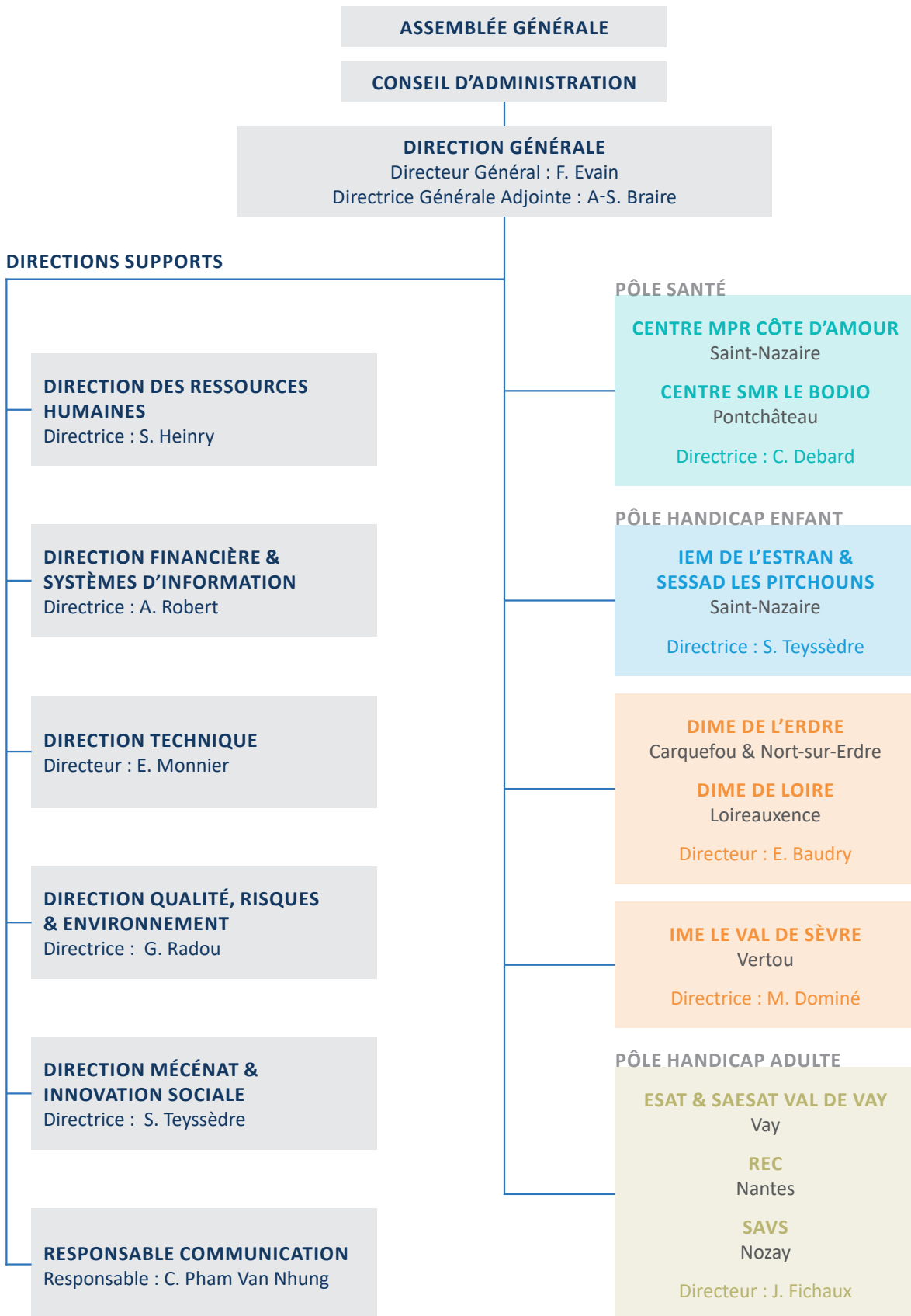
NOTRE VOCATION

Les Œuvres de Pen-Bron agissent quotidiennement en faveur de l'accompagnement et du rétablissement de l'enfant et de l'adulte, dont l'intégrité physique ou mentale est diminuée de façon passagère ou définitive, soit d'origine génétique, soit sous l'effet de l'âge ou résultant d'un accident.

La personne, dans sa singularité, est au cœur de nos préoccupations et est reconnue dans sa différence.



ORGANIGRAMME ASSOCIATIF



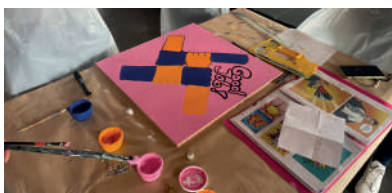
RÉTROSPECTIVE 2024

IME LE VAL DE SÈVRE



Utilisation du fauteuil à étreindre "OTO". Créé par Alexia Audrain, il a pour vocation l'apaisement.

ASSOCIATION



Teambuilding des fonctions mutualisées autour du "Pop Art".

IEM DE L'ESTRAN



Journée Handisport pour les jeunes de l'IEM de l'Estran.

IME LE VAL DE SÈVRE



Sur le thème "jeux de fleurs", les jeunes créateurs ont participé aux Floralies 2024.

IEM DE L'ESTRAN

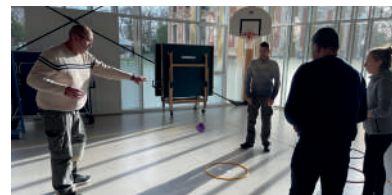


Participation des unités internalisées à l'opération "tout ce qui roule".

JANVIER

1

CENTRE MPR CÔTE D'AMOUR



Congrès Kap Ouest "ETP Amputés" interviews de patients amputés ayant suivi les ateliers d'éducation thérapeutique.

FÉVRIER

2

DIME DE L'ERDRE



Soirée témoignages d'expériences par les jeunes et les parents sur le "devenir adulte".

MARS

3

ASSOCIATION



Lancement de la démarche Mécénat & Innovation Sociale.

AVRIL

4

SAVS



Sortie aux châteaux de la Loire pour les adhérents du SAVS.

MAI

5

DIME DE LOIRE



Journée de visite à Paris pour les jeunes du groupe "EIFFEL".

JUIN

6

DIME DE L'ERDRE



Sortie pour les jeunes de l'unité Galaxie dans la forêt de Brocéliande.

ESAT VAL DE VAY



Concert de piano à l'ESAT à l'occasion des Rendez-vous de l'Erdre.

DIME DE LOIRE



Sortie au Village du Vendée Globe.

ASSOCIATION



Challenge associatif "OuiLive", défi collectif et solidaire à l'occasion de la Semaine Européenne pour l'Emploi des Personnes Handicapées.

CENTRE MPR CÔTE D'AMOUR



Journée de mobilisation pour le Téléthon : 1 048 km parcourus !

JUILLET

7

DIME DE LOIRE



Sortie au Papéa Parc au Mans.

AOÛT

8

DIME DE L'ERDRE



Inauguration du portail du préau de l'IME La Fleuriaye grâce au don du Rotary Club Nantes Dobrée

SEPTEMBRE

9

CENTRE MPR CÔTE D'AMOUR



ANDAGO, le nouvel appareil d'aide à la marche. Portique ambulateur autonome et motorisé.

OCTOBRE

10

ESAT VAL DE VAY



Marché de Noël de l'ESAT.

NOVEMBRE

11

DIME DE L'ERDRE



Forum Enfance & Handicap, journée d'interconnaissance des acteurs de la petite enfance et de l'enfance sur le territoire Ancenis Châteaubriant.

DÉCEMBRE

12

BILAN DU PLAN STRATÉGIQUE 2020-2024

L'année 2024 marque la fin de notre plan stratégique 2020-2024. Ce cycle de cinq ans a été une période structurante pour l'Association, guidée par dix axes stratégiques majeurs. Il a permis de poser des fondations solides, de concrétiser de nombreuses ambitions, mais aussi de révéler des domaines à renforcer.

Ce bilan met en lumière les réussites obtenues, les progrès réalisés, ainsi que les axes d'amélioration identifiés tout au long du parcours. Il reflète également notre engagement collectif, la mobilisation de nos équipes et



ADAPTER LA GOUVERNANCE DE L'ASSOCIATION AUX ENJEUX DE DEMAIN

LES RÉALISATIONS

- Renforcement de la gouvernance associative : plus de 220 adhérents et recrutement de nouveaux administrateurs engagés.
- Maintien du statut de Reconnaissance d'Utilité Publique, soulignant la légitimité et l'impact de l'Association.
- Structuration des instances avec la création de comités dédiés : stratégie, audit et vie associative.
- Professionnalisation du pilotage : le Comité de Direction (CODIR) est composé d'experts reconnus dans leurs domaines.

LES AXES À POURSUIVRE

- Continuer à renforcer l'équipe en intégrant de nouveaux administrateurs.
- Dynamiser et fédérer la communauté des adhérents.



RENFORCER NOTRE POSITION PAR LE DÉVELOPPEMENT DE PARTENARIATS

LES RÉALISATIONS

- Renforcement de la reconnaissance institutionnelle de l'Association auprès des autres organismes gestionnaires.
- Consolidation des partenariats avec les acteurs du médico-social (APAJH44, APF, DDEC, CENRO, ANSDPAH) ainsi qu'avec les collectivités locales.
- Développement de projets innovants : élaboration d'une offre HAD-R en partenariat avec le CHSN, mise en place d'un programme post-cancer du sein avec la CLME et d'accompagnements co-portés.

LES AXES À POURSUIVRE

- Consolider les partenariats avec les acteurs du secteur et notamment avec les écoles et la DDEC.



RENFORCER LES COMPÉTENCES AUTOUR D'UN PROJET PARTAGÉ

LES RÉALISATIONS

- Climat social apaisé, illustré par la signature de nombreux accords sur les cinq dernières années, ainsi qu'une amélioration notable de l'efficacité du fonctionnement des instances (CSE et RP).

LES AXES À POURSUIVRE

- Accompagner les transformations du secteur médico-social, notamment la révision de l'offre et l'évolution des profils du public accompagné.
- Favoriser une meilleure compréhension intergénérationnelle entre salariés, liée à l'évolution des métiers et au poids croissant des tâches administratives.



ACCOMPAGNER LE CHANGEMENT VERS L'AMBULATOIRE ET L'INCLUSIF

LES RÉALISATIONS

- Reconnaissance de nos expertises :
 - Pôle enfance : SERMO, PCPE GLA SESSAD.
 - Pôle santé : validation du projet d'extension du Centre MPR Côte d'Amour par l'ARS.
- Accompagnement du pôle enfance dans le passage en dispositif.

LES AXES À POURSUIVRE

- Poursuivre les réflexions et mettre en œuvre un plan d'actions sur les thématiques de l'habitat et du transport, en faveur des travailleurs de l'ESAT Val de Vay.
- Réexaminer le projet de la REC en développant l'offre de services hors les murs, notamment à travers les foyers de vie et la file active du SAVS.

- Objectif atteint
- Objectif partiellement atteint

la richesse des partenariats construits au fil du temps. Certaines actions initiées au cours de cette période nécessiteront d'être poursuivies dans les années à venir.

Nous abordons désormais une nouvelle étape avec le lancement du plan stratégique 2025-2029, porteur d'une vision renouvelée, d'objectifs ambitieux et innovants, en phase avec les évolutions de notre environnement, et plaçant au cœur de nos préoccupations le patient et la personne accompagnée.



AMÉLIORER L'EFFICACITÉ DE NOS ORGANISATIONS

LES RÉALISATIONS

- Retour à l'équilibre financier de l'Association, en vision consolidée.
- Mise en place d'organisations adaptées et fonctionnelles.

LES AXES À POURSUIVRE

- Poursuivre le retour à l'équilibre financier pour l'ensemble des établissements, en particulier le Centre SMR Le Bodio et la REC.



POURSUIVRE ET REDÉFINIR LA STRATÉGIE D'AMÉLIORATION DE LA QUALITÉ ET DE LA GESTION DES RISQUES

LES RÉALISATIONS

- Stratégie d'amélioration continue de la qualité intégrée au cœur de l'ADN de l'Association.
- Reconnaissance de notre expertise.
- Obtention des certifications HAS dans le domaine sanitaire, avec d'excellentes évaluations.
- Évaluations externes favorables dans le secteur médico-social.

LES AXES À POURSUIVRE

- Maintenir l'effort engagé dans le cadre des prochaines certifications, prévues pour la fin 2025 et début 2026.



S'ENGAGER DANS UNE VÉRITABLE DÉMARCHE DE RESPONSABILITÉ SOCIÉTALE DE L'ASSOCIATION

LES RÉALISATIONS

- Lancement de la politique RSE.

LES AXES À POURSUIVRE

- Transformer cette politique en colonne vertébrale de l'Association dans le cadre du nouveau plan stratégique 2025-2029.



DÉFINIR ET PILOTER UN SCHÉMA DIRECTEUR FONCIER ET IMMOBILIER

LES RÉALISATIONS

- Politique de cession des actifs non utilisés bien engagée, avec : la signature d'un compromis pour le site de Pen-Bron et celui de Loireauxence, un bail à construction pour Ker-François au Centre SMR Le Bodio, la cession de l'ancienne maison du SAVS à Nozay, et la cession de la maison de Loireauxence.
- Validation par l'ARS du projet d'extension du Centre MPR Côte d'Amour.

LES AXES À POURSUIVRE

- Confirmer les cessions de Loireauxence (2025) et de Pen-Bron (2026), par des actes authentiques.



AMÉLIORER ET DÉVELOPPER NOS SYSTÈMES D'INFORMATION

LES RÉALISATIONS

- Numérisation complète des établissements du secteur médico-social (DUI) et une refonte du SIRH.

LES AXES À POURSUIVRE

- Engager un changement de DPI-GAP pour le Centre MPR Côte d'Amour en 2025-2026, puis pour le Centre SMR Le Bodio en 2027.



VALORISER L'ASSOCIATION PAR LA COMMUNICATION

LES RÉALISATIONS

- Association connue et reconnue par les financeurs.
- Progrès notables dans les actions de communication internes et externes.
- Mise en œuvre d'une démarche de mécénat et d'innovation sociale.

LES AXES À POURSUIVRE

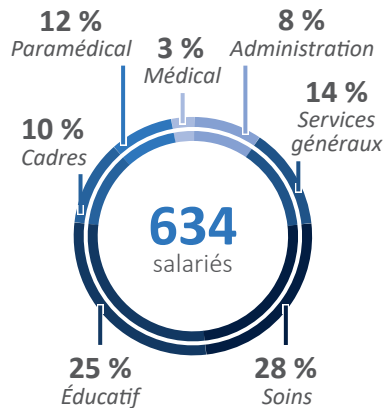
- Refondre l'image de marque de l'Association d'ici 2025 afin d'améliorer la notoriété auprès du grand public.
- Développer le mécénat et les dons.

RESSOURCES HUMAINES & DIALOGUE SOCIAL

DIVERSITÉ DE FILIÈRES PROFESSIONNELLES

En 2024, l'Association comptabilise 634 salariés (dont 534 femmes et 100 hommes) pour 524 ETP. Cet effectif est réparti dans différentes filières et métiers liés à la diversité de nos activités. Les métiers rattachés à la filière professionnelle du "soins" représentent 28 % des effectifs, ceux rattachés à la filière professionnelle des métiers éducatifs, 26 %.

L'Association emploie essentiellement des salariés sous contrat de travail à durée indéterminée, 94 %.



DÉPLOIEMENT DES MESURES DE L'ACCORD SUR LA GESTION DE L'EMPLOI ET DES PARCOURS PROFESSIONNELS (GEPP)

SUIVI DE CARRIÈRE : ENTRETIENS D'ÉVALUATION ET PROFESSIONNELS

Une année marquée par le déploiement de la première campagne de réalisation des entretiens d'évaluation et professionnels, dans leurs nouvelles modalités. Trois réunions préparatoires ont rassemblé les 36 managers et la Directrice des Ressources Humaines pour aborder les finalités et la méthode de ces outils du parcours professionnel des salariés. Ce sont 236 entretiens qui ont été ensuite réalisés par les managers.

AMÉNAGEMENT DES FINS DE CARRIÈRES

Au 1^{er} juin 2024, les salariés en fin de carrière ont pu bénéficier de congés supplémentaires dans le cadre des dispositions de l'accord (+1 jour à partir de 55 ans et +2 jours à partir de 60 ans). 120 salariés ont bénéficié de cette mesure, pour un total de 296 jours de congés supplémentaires, accordés en 2024.

SOUTIEN AUX PARCOURS PROFESSIONNELS

L'Association a initié un dispositif de soutien à l'action managériale, les "Rencontres managers", permettant à 21 managers d'échanger et de partager leurs expériences pour améliorer leurs pratiques. Des financements ont été obtenus pour former 6 salariés à des métiers qualifiants : infirmier, aide-soignant, chef de service et surveillant de nuit.

DISPOSITIFS POUR FAVORISER LA MOBILITÉ

2 salariés de deux établissements du pôle adulte ont bénéficié d'une période d'immersion dans un autre établissement du pôle enfance. Ils poursuivent en 2025 leurs projets de mobilité par une phase d'affectation temporaire de plusieurs mois, leur permettant d'exercer leur métier, dans un autre secteur d'activité de l'Association.

AMÉLIORATION DES AVANTAGES SOCIAUX

REFONTE DU CONTRAT DE SANTÉ

55 % DE PARTICIPATION À LA COTISATION

Un travail d'analyse technique du contrat, d'appel d'offres et de négociation d'un accord avec les partenaires sociaux ont permis d'aboutir à un nouveau contrat de santé. Mis en place au 1^{er} janvier 2025, il permet de réduire le coût d'adhésion pour les familles, tout en améliorant, les garanties (optique, dentaire, médecine douce).

L'Association a porté sa participation à 55 % de la cotisation pour permettre d'atteindre ce résultat.

L'HARMONISATION DES GARANTIES DU CONTRAT DE PRÉVOYANCE

Dotée de 2 contrats de prévoyance distincts, pour les salariés cadre et non cadre, l'Association a fait converger les garanties proposées pour disposer d'un contrat unifié. Ce nouveau contrat de prévoyance inclut désormais une garantie en cas d'obèques du salarié ou de ses proches (conjoint, enfants).

DES SERVICES POUR FACILITER ET AMÉLIORER LE QUOTIDIEN

Ces deux contrats sont complétés par l'accès à une plateforme de services (WELii) pour aider les salariés dans leur vie quotidienne et dans les moments difficiles (téléconsultation médicale, deuxième avis médical, soutien psychologique, soutien social, service d'assistance à domicile lors des déplacements, aide aux aidants familiaux, etc.).

TECHNIQUE & SYSTÈMES D'INFORMATION

IMMOBILIERS, TRAVAUX ET RÉNOVATION

PÔLE SANTÉ

- Remplacement des éclairages extérieurs avec des lampadaires Led ainsi que de la banque d'accueil au Centre SMR Le Bodio,
- Mise en place de voiles d'ombrage sur les terrasses extérieures, et remise en service de l'onduleur central au Centre MPR Côte d'Amour,
- Étude technique du projet de regroupement des 2 Pharmacies à Usage Intérieure (PUI).

PÔLE HANDICAP ENFANT

- Étude et suivi des travaux du projet "Transition Jeunes Majeurs" en partenariat avec le CENRO à Vertou,
- Réfection de la toiture du bâtiment "Drakkar" de l'IME Le Val de Sèvre,
- Sécurisation de la cour de l'IME Alexis Ricordeau,
- Installations des portails de sécurisation sous le préau de l'IME La Fleuriaye,
- Remplacement de la Gestion Technique Centralisée et mise en place de voiles d'ombrage sur les jeux extérieurs.

ASSOCIATION

- Remise en état des clôtures de la forêt de Pen-Bron,
- Remplacement des menuiseries extérieures et des stores dans les locaux du siège de l'Association.

SÉCURITÉ

- Commission de sécurité au Centre SMR Le Bodio le 15 janvier 2024 : avis favorable.

RESSOURCES HUMAINES

- Recrutement de deux agents techniques ; un pour le site de Pen-Bron, et un à l'IME de l'Estran.

ACHAT

- Remplacement du mobilier de la grande salle de réunion du siège,
- Lancement de l'appel d'offres et choix du prestataire de maintenance des installations de chauffage, ventilation et climatisation confiée à Engie Solutions,
- Lancement de l'appel d'offres et choix du prestataire de maintenance des ascenseurs, portails et portes automatiques, confiée à l'entreprise ABH.

RSE

Centre SMR Le Bodio

- Étude sur la mise en place d'ombrières photovoltaïques sur les parkings,
- Travaux de rénovation de la chaufferie avec le remplacement des deux chaudières et de l'ensemble des équipements.

Centre MPR Côte d'Amour

- Réalisation d'un diagnostic sur le traitement des déchets avec le prestataire Take a Waste.

Association

- Rénovation des ganivelles, arrachage et bucheronnage des pins, dans le cadre d'un contrat Natura 2000, sur le massif dunaire de Pen-Bron,
- Installation d'éclairages LED sur les sites suivants : le siège, la REC, l'IME de l'Estran, l'IME Le Val de Sèvre, l'IME Alexis Ricordeau et le Centre SMR Le Bodio.

SYSTÈMES D'INFORMATION

- Audit Bakertilly (CAC 9-11/10/2024) sur la sécurité informatique,
- Mise en place d'un EDR, système anti-virus combiné avec un moteur utilisant de l'intelligence artificielle. Le logiciel EDR est très réactif dans la détection et l'arrêt de menaces de sécurité informatique,
- Souscription Assurance Cyber,
- Renforcement de l'équipe SI : arrivée de Marie-Laure Le Roux Cheffe de projet SI,
- Renouvellement de la convention avec le GRADeS des Pays de la Loire : accompagnement autour de la sécurité des systèmes d'information (campagne de E-Learning et de faux-phishing),
- Doublement des fibres sur l'ensemble des établissements.

PÔLE SANTÉ

- Atteinte des objectifs des indicateurs du programme HOP'EN (Hôpital Numérique) du dispositif IFAQ (dispositif d'Incitation Financière À la Qualité),
- Inscription au programme CaRE (Cybersécurité accélération et Résilience des Établissements). Programme de financement destiné à renforcer la sécurité numérique des établissements de santé,
- Atteinte des prérequis, acceptation de la candidature au programme HOP'EN 2,
- Lancement du projet Hopital Manager au Centre MPR Côte d'Amour : nouveau Dossier Patient Informatisé (DPI) pour remplacer Osiris (datant de 2003) et Sage X3 pour la gestion de stock pharmacie.

COMMUNICATION

En 2024, le service communication a renforcé son accompagnement auprès de l'ensemble des professionnels, en intensifiant ses actions de communication interne et externe. Cette dynamique a contribué à accroître la visibilité de l'Association et à valoriser ses projets ainsi que les acteurs qui les portent.

L'année a également été marquée par une étape importante : la création du département Mécénat et Innovation sociale, piloté par Sonia Teyssèdre. Cette initiative vise à soutenir la concrétisation de projets portés par les salariés. Cette première année a permis de poser les fondations d'une démarche ambitieuse et réaliste, à travers l'élaboration de la stratégie et des outils de communication associés.

PRÉSENCE EN LIGNE

LINKEDIN

71 765 IMPRESSIONS ORGANIQUES

pour 69 publications

La page LinkedIn de l'Association a enregistré une croissance de 30 %, atteignant 1 865 abonnés. Ce canal, stratégique pour notre visibilité, a également généré une hausse de plus de 50 % des partages.

Dans le même temps, les impressions organiques ont progressé de près de 20 %, reflet de l'engagement des abonnés et de leurs réseaux. En moyenne, chaque publication a été vue 38 fois par nos abonnés, illustrant un bon indicateur de la portée naturelle de nos publications.

SITE INTERNET ASSOCIATIF

43 324 VISITEURS SUR L'ANNÉE

*dont 163 768 pages vues -2%**

Le site internet de l'Association enregistre cette année une baisse de fréquentation, principalement en raison de son obsolescence. Un projet de refonte est prévu pour 2025-2026.



Parmi les réalisations et mises à jour, une diversité de supports a été produite, tant print que digitaux. On peut citer la création d'affiches, de flyers, de plaquettes, du rapport d'activité, de vidéos, ainsi que la rédaction de communiqués de presse, et de dossiers d'appel à projets.

Nous avons également assuré la gestion de notre présence en ligne, notamment à travers la rédaction de contenus web et l'animation de notre page LinkedIn. Des supports essentiels, comme les livrets d'accueil pour les patients, ont également été mis à jour.

Cette diversité d'actions témoigne de notre volonté de structurer une image cohérente de l'Association, tant en interne qu'en externe. La consolidation de notre notoriété auprès du grand public demeure un objectif à poursuivre.

ÉVÉNEMENT ASSOCIATIF : "LA SEMAINE DE LA JOIE"



À l'occasion de la Semaine Européenne pour l'Emploi des Personnes Handicapées (SEEPH), et en partenariat avec OuiLive et Café Joyeux, (ce dernier forme et emploie des personnes en situation de handicap mental et cognitif), un défi collectif et solidaire a été proposé aux collaborateurs.

Ce challenge, centré sur l'inclusion, la diversité et le handicap, a mobilisé 110 participants répartis en 23 équipes autour de diverses épreuves (pas, quiz, photos, vidéos). 30 % de nos frais d'inscription ont été reversés au Fonds de dotation Émeraude Solidaire, en soutien à la formation des équipiers de Café Joyeux.

Depuis plusieurs années, le service communication encourage les professionnels à s'engager dans des défis collectifs. Dans la mesure du possible, ces initiatives tendent à intégrer une dimension solidaire, en cohérence avec les missions et les valeurs de l'Association.

CAMPAGNE EMAILING



*+10%**

L'envoi de emailing constitue un moyen de communication efficace au sein de l'Association.

En interne, elles permettent une diffusion fluide de l'information, principalement à l'initiative des départements Ressources Humaines et Communication.

En externe, nous faisons le choix de privilégier ce canal pour nous adresser à nos adhérents, partenaires, fournisseurs et financeurs.

REVUE DE PRESSE

89 *+6%**

*articles mentionnant l'association
soit plus d'1 article par semaine
en moyenne sur un an*

QUALITÉ, RISQUES ET ENVIRONNEMENT

INTÉGRATION DE L'EXPÉRIENCE PATIENT DANS LA DÉMARCHE QUALITÉ

Dans le cadre de l'amélioration continue de la qualité et de la sécurité des soins, le Centre MPR Côte d'Amour a poursuivi en 2024 sa démarche d'écoute et de prise en compte de l'expérience patient. Cette approche vise à mieux comprendre le vécu des patients tout au long de leur parcours de soins afin d'ajuster les pratiques professionnelles en conséquence.

Depuis janvier 2023, des entretiens qualitatifs sont menés chaque mois par un binôme composé d'un professionnel de l'établissement et d'un représentant des usagers. Ces entretiens d'environ une heure permettent de recueillir le ressenti du patient de manière approfondie.

En mai 2024, une évolution méthodologique majeure a été mise en œuvre, en lien avec les recommandations de l'Institut Français de l'Expérience Patient (IFEP). La trame d'entretien, initialement structurée autour de questions fermées, a été remplacée par une approche ouverte, avec une unique question invitant le patient à relater librement son hospitalisation : "Racontez-nous comment vous avez vécu votre hospitalisation dans notre établissement ?"

Sur les premiers entretiens réalisés, on peut noter :

- Une satisfaction générale très élevée concernant la qualité de la prise en charge,
- Des attentes non satisfaites peu nombreuses et spécifiques à chaque individu,
- Une richesse d'expression accrue grâce à la liberté de parole laissée au patient,
- Une complémentarité de cette démarche avec les autres outils d'évaluation de la satisfaction.

Ainsi, cette démarche s'inscrit pleinement dans notre politique qualité, en valorisant l'expérience vécue comme levier d'amélioration des pratiques et en consolidant la culture de l'écoute active des usagers. Elle est d'ores et déjà initiée au Centre SMR Le Bodio.

ÉLABORATION DES PROJETS D'ÉTABLISSEMENT ET PROJETS DE SERVICE



En 2024, les Établissements et Services Sociaux et Médico-Sociaux (ESSMS) de l'Association ont procédé à l'élaboration ou à la révision de leur projet d'établissement, en cohérence avec les exigences réglementaires et les recommandations de bonnes pratiques professionnelles.

Ces projets, établis pour une durée de cinq ans, constituent un outil structurant pour chaque établissement. Ils définissent les axes stratégiques, les missions, les valeurs,

ainsi que les modalités d'organisation, de coordination et de coopération des équipes au service des usagers.

Les projets ont notamment abordé les thématiques suivantes : qualité et gestion des risques, bientraitance, participation des usagers, ressources humaines, partenariats, communication, et amélioration continue.

Cette dynamique collective a renforcé l'implication des équipes et permis d'ancrer la culture qualité et projet dans chacun des établissements.

PRÉPARATION DES ÉVALUATIONS HAS POUR LES ÉTABLISSEMENTS SOCIAUX ET MÉDICO-SOCIAUX

L'année 2024 a été marquée par le lancement de la préparation des évaluations HAS qui auront lieu en fin d'année 2025.

Ces évaluations obligatoires de la qualité, réalisées par un organisme externe indépendant, ne constituent pas une fin en soi mais une étape permettant de faire vivre l'amélioration continue de la qualité dans un souci d'amélioration des conditions d'accompagnement et de vie des personnes accompagnées. Ces évaluations doivent être vues comme une opportunité permettant de bénéficier d'un regard extérieur

sur les pratiques et les organisations. Elles contribuent à une valorisation des pratiques et une prise de conscience collective des forces et des axes de progrès de nos établissements.

Afin de préparer ces évaluations, les actions prioritaires concernent notamment la préparation des critères impératifs :

- Respecter et favoriser les droits et libertés des personnes accompagnées,
- Prévenir et traiter les situations de maltraitance et de violence,

- Recueillir et traiter les plaintes, les réclamations et les événements indésirables,
- Gérer les situations de crise et assurer la continuité de l'activité,
- Sécuriser le circuit du médicament.

CRITÈRES IMPÉRATIFS

18 CRITÈRES

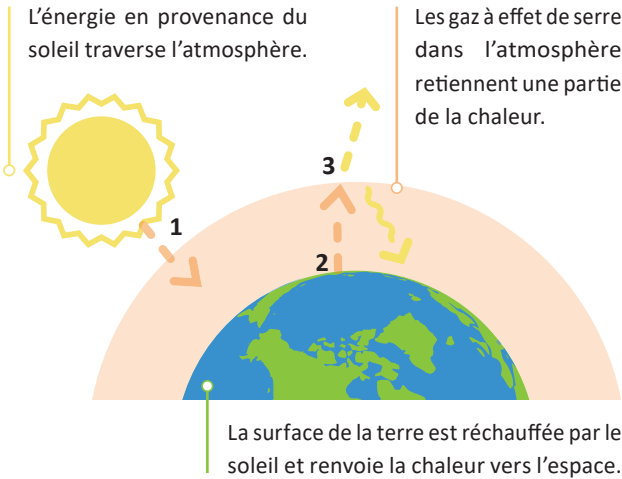
sont classés impératifs dans le cadre de l'évaluation (dont 17 pour le secteur social)

*Par rapport à 2023

DÉMARCHE RSE

ÉVALUER ET RÉDUIRE LES ÉMISSIONS DE GAZ À EFFET DE SERRE

En 2024, l'Association a souhaité poursuivre l'identification de ses impacts associés à ses activités, pour comprendre les facteurs responsables de ses émissions de Gaz à Effet de Serre (GES) les plus importantes et ainsi réduire son impact global.



Les principaux gaz à effet de serre sont :

- Le dioxyde de carbone CO₂,
- Le méthane CH₄,
- Le protoxyde d'azote N₂O,
- Les gaz fluorés SF₆, HFC, PFC et NF₃.

Ils ont chacun des facteurs d'émission de gaz à effet de serre différents, lesquels sont rapportés en tCO₂e (tonnes équivalent CO₂) pour obtenir un résultat global.

$$\text{Facteur d'émission} \times \text{Données d'activité} = \text{Émissions de GES en tCO}_2\text{e}$$

kWh d'énergie, litres de carburant, etc.

L'Association a ainsi souhaité implémenter la réalisation du Bilan de ses émissions de GES via une méthode reconnue afin d'obtenir une photographie large de son impact sur le changement climatique et ainsi de nourrir sa stratégie de développement durable.

LA MÉTHODE BILAN CARBONE

La méthode Bilan Carbone[®], élaborée par l'ADEME (Agence de l'Environnement et de la Maîtrise de l'Énergie) et supportée par l'Association Bilan Carbone est l'outil idéal pour atteindre cette ambition : elle permet, à la fois, de répondre aux attentes du législateur, en travaillant sur les Scopes réglementaires 1, 2 et 3 (uniquement les émissions significatives), et également d'aller au-delà en prenant en compte l'ensemble des émissions indirectes du Scope 3.

Jusqu'à présent, cette évaluation n'incluait que les scopes 1 et 2. Cette évaluation a été co-construite avec le bureau d'étude NEPSN Transition, la MAPES et l'ARS Pays de la Loire.

Le bilan carbone de l'Association a été calculé à partir des bilans de 5 établissements. Le Centre MPR Côte d'Amour, le Centre SMR le Bodio, l'IME La Fleuriaye, l'IEM de l'Estran et l'ESAT Val de Vay, puis extrapolé sur l'ensemble de l'Association.

Postes principaux d'émissions :

- Les déplacements : 40 %
- Les intrants : 33 %
- L'énergie : 12 %
- Les immobilisations : 12 %
- Les déchets : 3 %

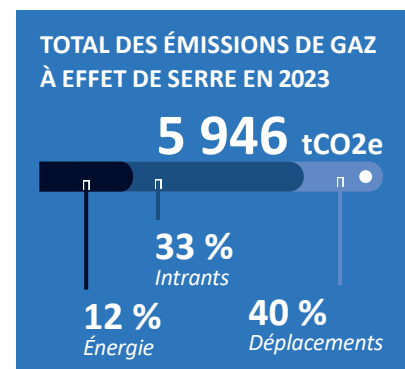


Source : FHF

Scope 1 : Émissions directes produites par les sources fixes ou mobiles détenues ou contrôlées par l'établissement : chaudières, gaz anesthésiques, etc.

Scope 2 : Émissions indirectes associées à la production d'électricité, de chaleur, de froid ou de vapeur.

Scope 3 : Autres émissions indirectes provenant de sources non détenues ou non directement contrôlées par l'établissement.



ÉQUIVALENCES

Ces émissions représentent l'équivalent des émissions suivantes :

649
FRANÇAIS

653
TOURS
*de la terre en
voiture*

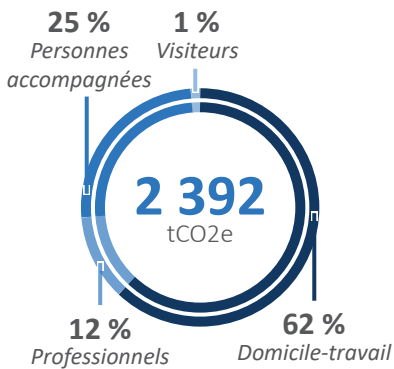
2 735
VACHES

4 505
TONNES
de papier

2 011 000
LITRES
de pétrole

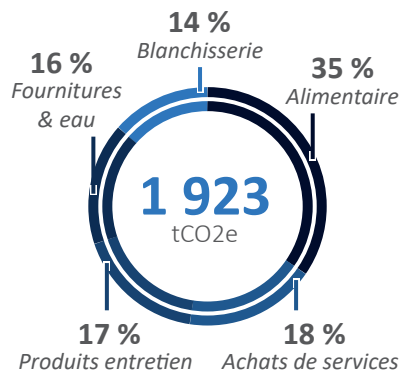
ANALYSE PAR POSTES D'ÉMISSION

1^{ER} POSTE D'ÉMISSION LES DÉPLACEMENTS



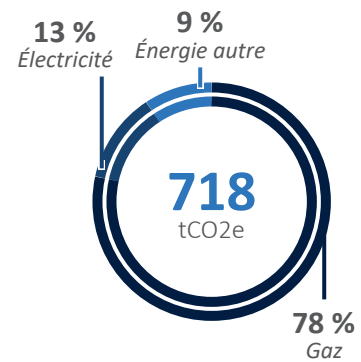
Les professionnels des 5 sites audités parcourent 5 millions de kilomètres par an, soit environ 8 800 kilomètres par personne.

2^{ÈME} POSTE D'ÉMISSION LES INTRANTS



L'empreinte liée à l'alimentation s'élève à 532 tCO₂e, principalement due à la consommation de viande.

3^{ÈME} POSTE D'ÉMISSION L'ÉNERGIE



En 2023, la consommation de gaz a atteint 4 000 MWh (-14 % vs 2022) et celle d'électricité 2 100 MWh (-8 %).

LES OBJECTIFS D'ICI 2050

-44 % DE RÉDUCTION DES GES DE L'ASSOCIATION D'ICI 2050

Cet objectif s'inscrit et prend en compte les actions engagées dans la Stratégie Nationale Bas-Carbone (SNBC) qui vise la neutralité carbone de la France d'ici 2050 en réduisant les émissions de GES, avec :

- Une nécessité de diviser les émissions de GES par 6 d'ici 2050 par rapport à 1990,
- Un objectif inscrit dans la loi et en cohérence avec l'Accord de Paris,
- Une transition bas-carbone bénéfique pour la qualité de vie et l'emploi.

Exemple : sur la thématique déplacements, notre objectif de réduction de 20 % intègre ceux de la SNBC : décarbonation d'ici 2050, amélioration énergétique des véhicules et promotion de modes de transport moins émetteurs.

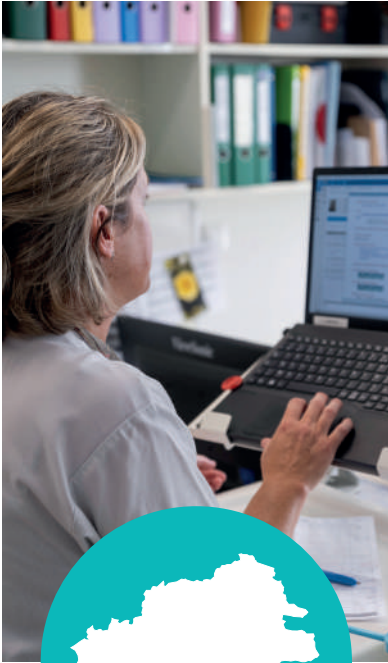
PRINCIPAUX INDICATEURS À SUIVRE

9,3
KG CO₂E
par employé

9,8
T CO₂E
par patient et personne accompagnée

Dans le cadre de sa stratégie de réduction des émissions de gaz à effet de serre à l'horizon 2050, l'Association a défini plusieurs axes prioritaires :

- Énergie (-6 %) : réduire la consommation énergétique,
- Alimentation (-4 %) : diminuer la viande, améliorer la qualité des repas et végétaliser l'offre,
- Déplacements (-20 %) : encourager mobilités douces et covoiturage, électrifier la flotte, sensibiliser les prestataires,
- Biens et services (-10 %) : adopter des achats responsables, centralisés et rationnés,
- Dispositifs médicaux et médicaments (-4 %) : limiter le gaspillage, privilégier le réutilisable et optimiser les stocks.



CENTRE MPR CÔTE D'AMOUR

Saint-Nazaire

Tout au long de l'année, nous avons poursuivi la mise en œuvre du projet d'établissement 2020-2024, avec de nombreux faits marquants et réalisations importantes dont certains que vous pourrez découvrir à travers ces deux pages.

Les équipes de la pharmacie et de la Direction ont poursuivi le travail sur le projet d'une Pharmacie à Usage Intérieur (PUI) centralisée sur le Centre MPR Côte d'Amour permettant d'assurer les besoins du Centre SMR Le Bodio. Les travaux d'aménagement associés ont démarré sur le Centre MPR Côte d'Amour et sont envisagés au Centre SMR Le Bodio en septembre 2025.

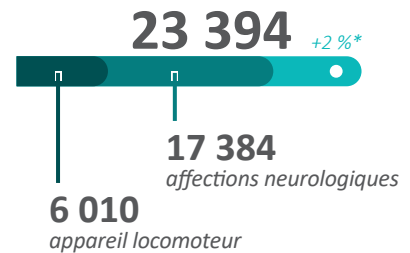
Les équipes se sont aussi mobilisées sur un projet structurant autour du système d'information, à savoir le changement du Dossier Patient Informatisé et la Gestion Administrative Patient. Un travail d'analyse des besoins et de comparaison des offres des outils du marché a été mené aboutissant au choix de changer les outils en place, intégrant aussi la pharmacie. La solution retenue, unique pour le périmètre DPI/GAP, sera Hôpital Manager de l'éditeur SOFTWAY. Le projet a été lancé en janvier 2025.

HOSPITALISATION COMPLÈTE



80 % *taux d'occupation sur 365 jours d'ouverture*

NOMBRE DE JOURNÉES RÉALISÉES EN HC



L'activité en Hospitalisation Complète (HC) a connu une légère hausse (+2,5 %) mais le nombre de séjours a baissé de 11 % en lien direct avec une hausse de la durée moyenne de séjours de 4 jours. Le projet de développement d'une offre d'Hospitalisation à Domicile (HAD) de réadaptation en partenariat avec le Centre Hospitalier (CH) de Saint-Nazaire, titulaire de la mention socle d'HAD polyvalente, est toujours suspendu au recrutement médical. En l'attente, le dossier d'autorisation intégrant cette mention a été déposé par le CH.

Sur 2024, plusieurs équipements à la pointe sont venus compléter le plateau technique, tels que l'exosquelette EKSO et un portique ANDAGO sur le plateau de kinésithérapie ainsi que l'outil numérique de télé-rééducation AXOMOVE. Les équipes se sont mobilisées cette année encore sur plusieurs appels à projets, pour soutenir cette dynamique d'innovation et de technicité et proposer les équipements les plus performants et adaptés à chaque étape de la rééducation.

Cette démarche s'appuie sur le comité scientifique qui s'est constitué au sein de l'établissement et qui permet de développer des études et participer à des projets de recherche dans le cadre des différents réseaux dans lesquels le centre est investi, tels que KAP OUEST ou APPROCHE dont la mission principale est de promouvoir les nouvelles technologies au service des personnes en situation de handicap.

NOMBRE DE PATIENTS EN FILE ACTIVE

493
Hospitalisation Complète

2 082
Patients accueillis

1 589
Hospitalisation à Temps Partiel

CONSULTATIONS SPÉCIALISÉES EN JOURNÉES RÉALISÉES

2 283 -10%*

969
affections neurologiques

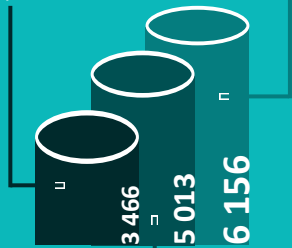
706
appareil locomoteur

608
pédiatrie

GROUPES NOSOLOGIQUES LES PLUS REPRÉSENTÉS EN JOURNÉES RÉALISÉES (HC ET HTP)

accidents vasculaires cérébraux avec hémiplégie

autres affections du système nerveux

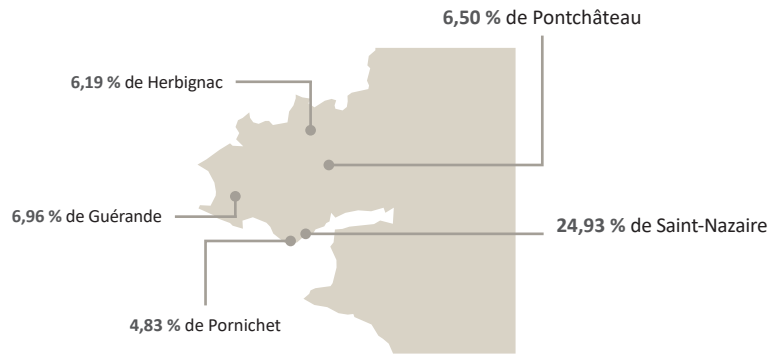


scolioses, hernies discales et autres dorsalgies

Les équipes se sont mobilisées cette année encore sur plusieurs appels à projets pour soutenir cette dynamique d'innovation et de technicité.



Principales villes dont sont originaires les patients accueillis



Afin de toujours mieux répondre aux besoins du territoire, le travail engagé sur le projet immobilier en lien avec l'extension de nos capacités d'hospitalisation s'est poursuivi en 2024. La faisabilité médico-économique de l'opération a été démontrée et a permis d'obtenir l'arbitrage favorable du Conseil d'Administration de l'Association et de l'Agence Régionale de Santé des Pays de la Loire (ARS). Un nouveau travail de concertation avec les équipes a été réalisé sur la fin d'année à partir des esquisses architecturales afin de préciser les besoins en locaux pour la phase d'avant-projet sommaire.

Le calendrier prévisionnel pour les travaux de construction est prévu sur 2026/2027.

Concernant les partenariats et la dynamique de partage d'expertise, une nouvelle consultation en neurologie a été mise en place début 2024 avec un praticien du CHU de Nantes.

Afin de faciliter les demandes d'avis de spécialistes et d'adressage des médecins correspondants du territoire, l'établissement a développé l'usage de la plateforme numérique de téléconsultations OMNIDOC.

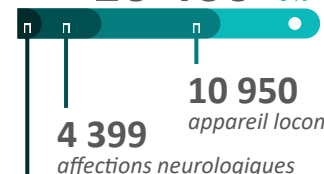
HOSPITALISATION À TEMPS PARTIEL



124 % taux de rotation sur 250 jours d'ouverture

NOMBRE DE JOURNÉES RÉALISÉES EN HTP

16 460 -6%*



1 111
pédiatrie

L'activité sur l'Hospitalisation à Temps Partiel (HTP) adultes reste soutenue et la file active en croissance.

En effet, la baisse observée par rapport à 2023 est directement liée à la ressource médicale avec une absence au sein de l'équipe et le redéploiement de moyens de l'HTP pour maintenir les capacités d'HC ouvertes.

Cette année, de nouveaux programmes ont été mis en œuvre tel que le programme Ros'As pour la prise en charge post cancer du sein et dont les premiers résultats sont très encourageants.

L'activité Pédiatrie continue à se développer pour atteindre 1 111 venues sur 2024, soit +41 %, notamment en lien avec un nouveau programme scoliose adapté aux jeunes, élaboré par l'équipe, proposé depuis fin 2023.

*Par rapport à 2023



CENTRE SMR LE BODIO

Pontchâteau

L'année a été marquée par de nombreux changements au niveau de l'équipe de direction et médicale, associée à une fermeture des lits d'hospitalisation complète et des places d'hospitalisation à temps partiel pendant plusieurs mois. Cette situation a été source de déstabilisation et d'inquiétude pour de nombreux professionnels. Ainsi, le deuxième semestre a été consacré à reconstituer une équipe au complet, retrouver les bases d'une organisation efficace, et se doter des outils nécessaires au bon fonctionnement de l'établissement.

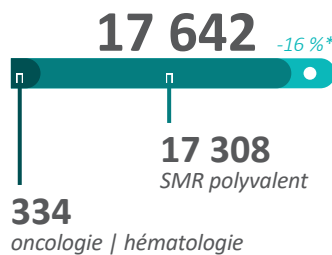
HOSPITALISATION COMPLÈTE



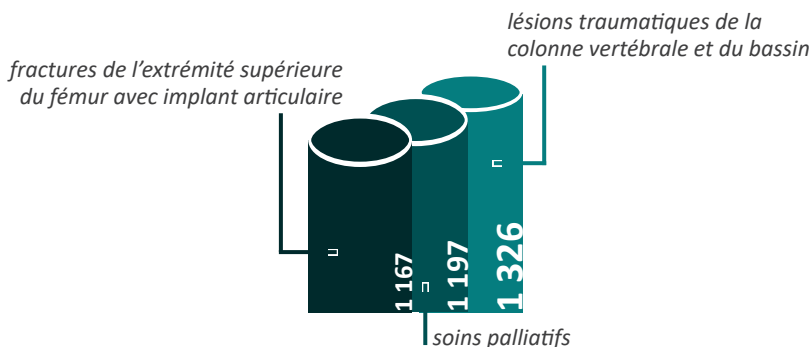
dont **5** pour l'onco-hématologie

60 % taux d'occupation sur 365 jours d'ouverture

NOMBRE DE JOURNÉES RÉALISÉES EN HC



GROUPES NOSOLOGIQUES LES PLUS REPRÉSENTÉS EN JOURNÉES RÉALISÉES

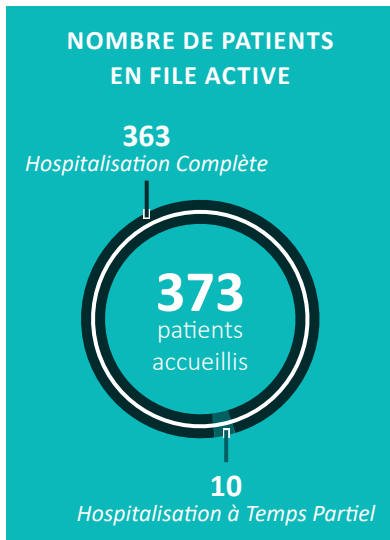


La politique de recrutement menée sur le 2^{ème} semestre a porté ses fruits. L'équipe médicale est désormais au complet.

L'équipe de direction a elle aussi évolué avec l'arrivée de Catherine DEBARD en août 2024, désormais directrice du Pôle Santé, et celle de Francine MABANZA, en tant que coordinatrice des soins début janvier 2025. Les directions technique et informatique se sont organisées pour plus de transversalité et de présence sur le site.

L'organisation des soins, le dimensionnement des équipes, la gestion des plannings et des remplacements ont évolué afin d'améliorer les conditions de fonctionnement. Nous poursuivons le travail engagé avec les équipes.

Parallèlement, le département d'information médicale s'est restructuré en lien avec le cabinet MPSI. Les outils de suivi sont en place.



C'est un enjeu essentiel pour l'établissement dans le contexte de réforme du financement avec une part financée à l'activité représentant à minima 50 % du total. Cette évolution, sous couvert d'une dynamique d'activité sur les 80 lits, associée à une maîtrise des dépenses nous permet d'envisager un retour à l'équilibre financier pour l'établissement.

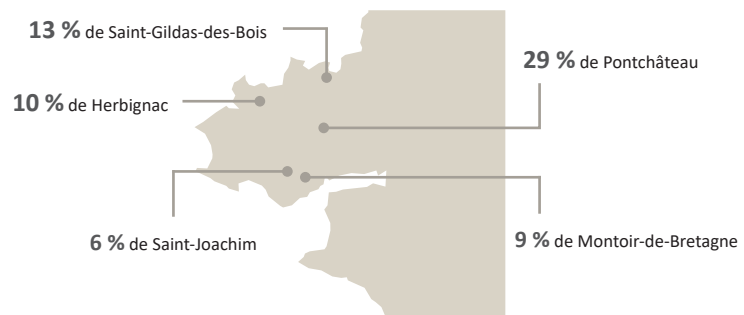
Les tableaux de bord et indicateurs ont été complétés, partagés afin de faciliter le pilotage de l'activité.

Dans le contexte de la réforme des activités SMR et de l'étude de l'offre de soins SMR sur le territoire, l'établissement est amené à assoir et renforcer son positionnement sur l'activité de polyvalent et de gériatrie et abandonner celle de cancérologie. Néanmoins, l'établissement poursuit ses prises en charge en soins palliatifs pour lequel il est reconnu et bien identifié sur le territoire. Les profils des médecins récemment recrutés s'inscrivent parfaitement dans cette évolution. Nous allons pouvoir formaliser ces orientations dans le projet d'établissement 2025-2029 devant répondre aux enjeux stratégiques du Projet Régional de Santé 2023-2028.

L'établissement est amené à assoir et renforcer son positionnement sur l'activité de polyvalent et de gériatrie.



Principales villes dont sont originaires les patients accueillis



L'exploitation des bâtiments sur le site évolue avec la location du bâtiment KER François depuis juillet 2024 à l'association La Ruche Blue (école-collège associative, coopérative, laïque & indépendante) pour les 18 prochaines années (sous forme d'un bail à construction). L'association La Ruche Blue a débuté des travaux de rénovation cet été

pour une première rentrée scolaire prévue en septembre 2025. Il n'y aucun impact sur notre organisation ou sur notre parking. Ils disposent d'un accès privé et d'un parking privé. A terme, nous souhaiterions développer des partenariats avec nos futurs voisins (restauration, intergénérationnel...).

HOSPITALISATION À TEMPS PARTIEL



dont 3 pour le SMR polyvalent
et 2 pour l'onco-hématologie



Des travaux de rénovation ont été menés en 2024 et se poursuivront en 2025 :

- La réfection de la salle à manger et la création de l'espace détente pour les professionnels,
- L'aménagement de la salle de loisirs en espace de convivialité pour les usagers,
- La réalisation de fresques dans l'unité du rez-de-chaussée par le collectif Cro'Coœurs de Rêves,

- L'installation d'une nouvelle chaudière, opérationnelle fin 2024,
- La rénovation du réseau d'oxygène et des éclairages extérieurs,
- Le remplacement de l'ascenseur principal,
- Le réaménagement de la banque d'accueil pour plus d'ergonomie pour les professionnels et l'accueil des patients et visiteurs,
- La réalisation de travaux d'entretien des espaces verts du parc.

À l'occasion du projet de regroupement des Pharmacies à Usage Intérieur (PUI) du Centre SMR Le Bodio sur le site du Centre MPR Côte d'Amour qui sera mis en œuvre courant 2025, des travaux de rénovation des offices de soins sont prévus pour le 1^{er} semestre 2025.

Par ailleurs, un plan pluriannuel d'investissements a été établi avec la Direction Technique afin d'appréhender les travaux majeurs à engager sur les prochaines années et leur financement.

Au niveau des équipements, un nouveau module anti-fugue a été installé et le renouvellement du parc de lits a été engagé, selon un plan pluriannuel garantissant son renouvellement complet.

*Par rapport à 2023



IEM DE L'ESTRAN SESSAD LES PITCHOUNS

Saint-Nazaire

IEM DE L'ESTRAN



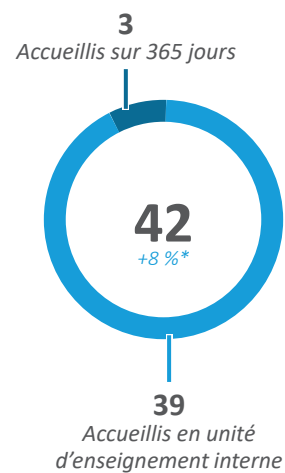
L'année 2024 a été une période riche en évolutions pour l'IEM de l'Estran. L'établissement a poursuivi le développement de son dispositif d'accueil temporaire, répondant à un besoin croissant de répit pour les familles. Une chambre a notamment été dédiée à ce type d'accueil afin d'avoir plus de visibilité sur les périodes disponibles.

Un travail pour renforcer les liens et développer des partenariats avec les structures pour adultes accueillant nos jeunes adultes a été mené. L'objectif est de leur faciliter la transition et de leur assurer une continuité de parcours.

La rentrée a été marquée par une réorganisation de l'équipe d'encadrement visant à optimiser le fonctionnement de l'établissement. Cette équipe a également eu le plaisir de rencontrer celle de l'IEM de Savigné l'Evêque, ce qui a favorisé l'échange de pratiques et le partage d'expériences. Par ailleurs, l'établissement a accueilli de nouveaux profils de stagiaires, tels qu'une infirmière du service de pédiatrie et des étudiants en 3^{ème} année de médecine. Cet accueil contribue à la formation des futurs professionnels et à l'intégration du handicap dans les parcours de formation. À la rentrée, l'IEM a accueilli la nouvelle enseignante coordonnatrice des deux classes internalisées. Son arrivée a insufflé un nouveau dynamisme au sein de "l'école", tout en permettant le développement de nouvelles initiatives pédagogiques.

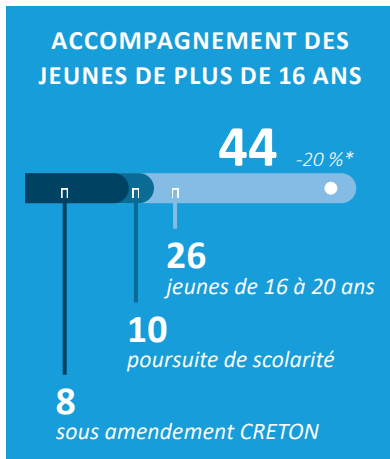
Une commission d'admission a été formalisée, permettant une évaluation pluridisciplinaire des demandes d'accueil. La commission douleur a, quant à elle été réactivée, soulignant l'importance accordée à la prise en charge de la douleur des jeunes accompagnés.

NOMBRES DE JEUNES ACCUEILLIS



Une volonté de renforcer les liens et de développer des partenariats avec les structures adultes permettant d'accueillir nos jeunes.





Comme chaque année, les équipes ont organisé de nombreuses activités adaptées aux besoins et envies des jeunes accompagnés :

- Des interventions mensuelles de clowns, très appréciées des enfants,
- Des séances de "cocon aérien", favorisant la détente et la stimulation sensorielle,

- La participation à des sorties en joëlette organisées en partenariat avec la mairie de Saint-Nazaire, permettant l'inclusion des jeunes,
- L'organisation de la seconde édition de la fête de l'été, offrant un moment de convivialité et de partage,
- La participation au "La Baule Jazz Festival", ouvrant les jeunes à de nouvelles expériences culturelles,
- Des sorties à l'hippodrome de Pornichet pour assister aux courses, une activité ludique.

L'engagement de nos partenaires et mécènes a été déterminant dans la réalisation de plusieurs projets majeurs, tels que l'acquisition d'un "Motomed", un équipement innovant et ludique destiné à la rééducation des jeunes. L'aire de jeux extérieure a également été équipée d'un système d'ombrage, améliorant le confort et la sécurité

des enfants lors des activités en plein air. Le mécénat a par ailleurs permis de financer l'activité "cocon aérien" ainsi que la fête de l'été.

L'IEM a investi pour renforcer la sécurité et améliorer les conditions de travail des équipes. L'installation de rails plafonniers dans une unité facilite les transferts et limite les risques pathologiques pour les professionnels.

Le système d'interphone a été remplacé, et une nouvelle clôture a été installée autour de l'aire de jeux.

L'année 2024 a été rythmée par de belles évolutions, des activités porteuses de sens et un engagement fort en faveur du bien-être et de l'épanouissement des jeunes.

SESSAD LES PITCHOUNS



9 ENFANTS ACCOMPAGNÉS
au SESSAD -10%*

3 725 -9%*
actes réalisés

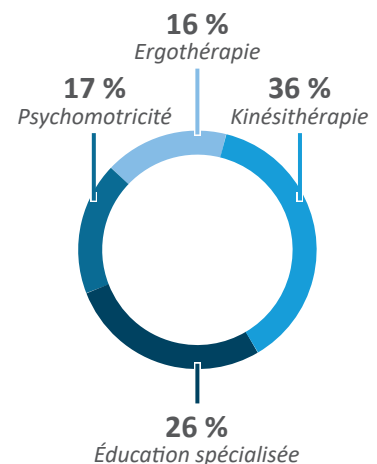
2024 a été marquée par une dynamique significative au sein du SESSAD, plaçant la collaboration au cœur de nos actions. L'un des moments forts de cette année fut la rédaction du nouveau projet de service, véritable feuille de route pour les années à venir. Ce document a été élaboré grâce à un travail collectif impliquant toutes les équipes pluridisciplinaires, permettant de recueillir les expertises de chacun et d'assurer une vision partagée des orientations du service.

Dans un souci d'optimisation de nos pratiques, l'année 2024 a permis d'expérimenter de nouvelles organisations. Ainsi, un test de mutualisation du poste d'assistant social entre le SESSAD et l'IEM a été mené sur l'année scolaire 2024/2025. Cette initiative visait à mieux coordonner les parcours et à renforcer le soutien aux familles. Par ailleurs, un poste de secrétariat médical a également été testé, en réponse à un besoin croissant de gestion administrative des aspects médicaux des accompagnements, et de décharger les équipes éducatives et thérapeutiques de tâches administratives.

L'année 2024 a aussi été marquée par le maintien de nos accompagnements individualisés. Nous avons poursuivi notre collaboration avec les familles, partenaires essentiels de notre action. Le mois de juillet a été l'occasion de perpétuer notre traditionnel pique-nique, moment privilégié de rencontre et de convivialité, réunissant les familles, les jeunes accompagnés et les professionnels, dans un cadre informel et chaleureux. Les activités proposées, telles que l'aquaparc et la voile, ont contribué à renforcer les liens et à favoriser une dynamique positive.

Les enseignements tirés des expérimentations en cours et la mise en œuvre progressive du nouveau projet de service seront des axes majeurs de notre travail pour l'année à venir.

ACTES LES PLUS RÉALISÉS



*Par rapport à 2023



ACTIVITÉ GLOBALE ENFANT

Carquefou | Loireauxence | Nort-sur-Erdre | Vertou

Conformément au décret du 5 juillet 2024, les établissements se réorganisent pour fonctionner en Dispositif Intégré Médico-Éducatif (DIME).

DIME DE L'ERDRE

CARQUEFOU | NORT-SUR-ERDRE

En 2024, on soulignera que le DIME de l'Erdre poursuit les interventions du Pôle de Compétences et de Prestations Externalisées (PCPE), toujours dans le cadre de crédits non reconductibles. Cette prestation a trouvé toute sa place dans notre palette de réponses médico-sociales.

Le répit est un sujet clé de notre projet d'établissement. Ainsi, un stand sur le répit et les vacances adaptées a été mis en place lors de la fête de mai, avec des partenaires tels que "Cap Ados", "L'Accoord", et d'autres acteurs engagés. Ils ont présenté leurs activités à destination des enfants en situation de handicap.



87 % *taux d'occupation sur 207 jours d'ouverture*

Une soirée témoignages sur le "devenir adulte" a été organisée à destination des parents et des jeunes accompagnés. Ils ont abordé des thèmes comme le projet professionnel et l'hébergement. Ces témoignages ont insufflé de l'espoir et chacun était ravi d'avoir pu transmettre une partie de son parcours de vie.

En décembre, le SERMO a piloté l'organisation du forum "Enfance et Handicap" à Mésanger. Cet événement, à destination des professionnels des secteurs sanitaire, social, médico-social, de l'Éducation nationale et du droit commun, a réuni près de 200 participants. Une réussite pour penser collectivement la logique de parcours dans une visée inclusive pour l'enfance et le handicap et favoriser l'interconnaissance des acteurs sur le territoire d'Ancenis et Châteaubriant.

SESSAD La Fleuriaye

3 084 -5 %*

actes réalisés pour 35 places

24 JEUNES ACCOMPAGNÉS

avec le PCPE GLAS +26 %*

SESSAD Les Tilleuls

4 260 +6 %*

actes réalisés pour 22 places

21 JEUNES ACCOMPAGNÉS

avec le PCPE GLAS -16 %*

SERMO La Fleuriaye

905 +10 %*

actes réalisés

76 JEUNES ACCOMPAGNÉS

dont 46 auprès des circonscriptions de l'EN et 30 auprès des familles

NOMBRE DE JOURNÉES RÉALISÉES AU GLOBAL



ACCOMPAGNEMENT EN CO-PORTAGE

Accompagnement proposant des modalités complémentaires (ambulatoire, accueil de jour, hébergement) pour répondre au parcours du jeune.



SÉJOUR D'OBSERVATION

Les jeunes bénéficient d'un accueil de 3 à 5 jours au sein de l'établissement afin d'évaluer leur possible admission à l'IME.



DIME DE LOIRE

LOIREAUXENCE

La finalisation du projet d'établissement du DIME de Loire a été l'évènement fondamental en 2024 ; d'autant plus que concomitamment, le décret sur les dispositifs intégrés est paru le 5 juillet 2024. Ce travail de réflexion a engagé toutes les parties prenantes : professionnels, partenaires, mais aussi des représentants de parents au-travers du comité de pilotage.



93 % taux d'occupation sur 207 jours d'ouverture

La pierre angulaire du projet est de se centrer sur le parcours du jeune et d'organiser les modalités d'accompagnement de façon souple et modulée en s'appuyant sur les attentes du jeune et de sa famille. Dans l'axe 3, "Repenser l'implantation territoriale et adapter nos locaux aux personnes accueillies", nous mettons l'accent sur la mise en sécurité du site. Avec l'installation d'une clôture au niveau du bâtiment principal, et de portillons avec visiophone/digicode, nous avons engagé cette action qui était essentielle.

2024 aura vu la mise en place de la commission bientraitance, fondamentale tant pour la qualité de nos accompagnements, que pour la qualité de vie au travail.

SESSAD ALEXIS RICORDEAU



Une sortie au village du Vendée Globe aux Sables-d'Olonne en novembre a été un moment fort pour tous les jeunes de l'IME.

Penser collectivement la logique de parcours dans une visée inclusive.



IME LE VAL DE SÈVRE

VERTOU

Dans un contexte de transformation, l'établissement a rénové son projet d'établissement avec l'ambition de se structurer en dispositif à 5 ans. Cette évolution s'est accompagnée d'une réorganisation interne : création d'un 6^{ème} groupe, réaménagement des plannings pour optimiser l'accueil de jour et mise en place d'une commission parcours basée sur les priorisations de la MDPH.

L'environnement de travail et d'accompagnement a été modernisé par des investissements immobiliers, mobiliers et numériques. L'autonomie des jeunes orientés vers le travail a été encouragée grâce à l'ouverture d'un self et d'un foyer qui leur sont dédiés.

Les équipes ont été formées aux Troubles du Spectre de l'Autisme (TSA) et à la Communication Alternative Améliorée (CAA). La communication interne a été optimisée grâce à l'usage du Dossier Usager Informatisé (DUI), d'emails individualisés et des téléphones portables.

L'ancrage territorial a été consolidé par la participation aux commissions locales (accessibilité, jeunesse) et la mise à disposition de locaux pour l'association Constellation. L'ouverture vers l'extérieur s'est illustrée par un échange avec un centre d'accueil sénégalais, une participation aux journées du numérique et aux travaux du CDSEI.



88 % taux d'occupation sur 207 jours d'ouverture



*Par rapport à 2023



ACTIVITÉ GLOBALE ADULTE

Vay | Nantes | Nozay

ESAT VAL DE VAY

L'année 2024 a été marquée par la consolidation des initiatives entamées en 2023 et par de nouvelles avancées en faveur des travailleurs. Dans la continuité de la mise en place du plan de transformation des ESAT, une mutuelle collective a été instaurée au 1^{er} juillet. 4 travailleurs ont fait le choix de quitter la structure tandis que 3 l'ont intégrée. L'ESAT a également accueilli 13 stagiaires au sein de ses ateliers, et poursuivi son partenariat avec l'IME La Fleuriaye à Carquefou pour l'accueil de jeunes.



40
ANS
âge moyen

La démarche "Un avenir après le travail", issue d'une formation en 2023, a été déployée auprès de 5 travailleurs afin de les préparer aux démarches liées à la retraite.

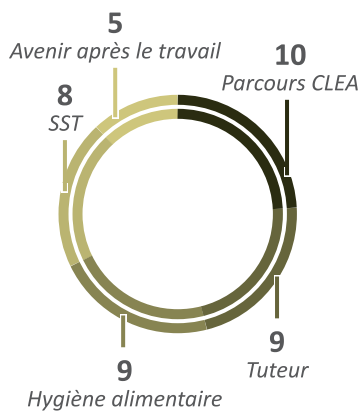
Plusieurs formations ont été organisées : hygiène alimentaire pour l'équipe de restauration, utilisation de la balance pour l'équipe du marché, rappels des consignes de sécurité pour les espaces verts, et formation de 9 travailleurs au tutorat.

61

PERSONNES

ont suivi au moins une formation au cours de l'année en interne ou en externe

FORMATIONS SUIVIES EN EXTERNE



611 k€ +2%*

chiffre d'affaires

Sur le plan économique, le chiffre d'affaires de l'ESAT connaît un certain regain, sans toutefois retrouver les niveaux de 2021 et 2022. Les activités espaces verts et restauration maintiennent leur rythme, tandis que l'atelier transformation, dont l'activité a pu reprendre dans de nouveaux locaux, poursuit sa progression.

Au-delà de ces résultats, de nombreux projets ont continué d'émailler l'année 2024 : installation d'une balance équipée d'un terminal TPE pour le marché, développement de l'activité de retraitement de polystyrène, préparation de commandes pour une entreprise de produits de bain, et production de soupes au sein de l'atelier transformation.

Enfin, dans une volonté d'ouvrir l'établissement sur le territoire, l'ESAT a accueilli un concert dans le cadre des "Rendez-vous de l'Erdre".

NOMBRE D'USAGERS
ACCUEILLIS
AU SEIN DU PÔLE ADULTE
EN FILE ACTIVE

158

USAGERS

REC

17

USAGERS

accueillis sur l'année dont
10 au Foyer d'Accueil et d'Hébergement
et 7 au Foyer de Vie

ÂGE MOYEN DES USAGERS

63
ANS

âge moyen au Foyer de Vie

44
ANS

âge moyen au Foyer d'Accueil et
d'Hébergement

SAESAT VAL DE VAY

11 PERSONNES
ACCOMPAGNÉES -8%*

764 +20%*

journées réalisées

La section annexe de l'ESAT a proposé diverses sorties collectives aux personnes accompagnées par le service (parc de la Chantrerie, Océarium du Croisic, parc de la Roseraie). Ces événements viennent compléter les activités quotidiennes selon un planning défini : activités physiques adaptées, bien-être, relaxation, participation à des événements culturels, et actions liées à la vie quotidienne.

Dans le cadre du développement du partenariat, des rencontres avec d'autres SAESAT ont pu être réalisées notamment avec l'ESAT de Gétigné.

Enfin, comme l'année précédente, la SAESAT a également pris part à la préparation du marché de Noël de l'ESAT Val de Vay qui s'est tenu le 27 novembre.

Améliorer les pratiques et garantir la sécurité.



SAVS

45

USAGERS

accueillis sur l'année

41
ANS

âge moyen

En 2024, le Service d'Accompagnement à la Vie Sociale a suivi 48 personnes. 3 personnes sont entrées dans le service, 3 personnes ont choisi de mettre fin à l'accompagnement.

Le service assure un accompagnement dans les démarches administratives, la gestion budgétaire, le logement, la vie quotidienne, les transports et l'accès aux soins. Ce dernier volet, en pleine expansion, requiert un renforcement des partenariats avec les médecins traitants, les services d'aide à domicile ainsi que les structures sanitaires et médico-sociales du territoire. L'organisation interne a été revue aboutissant à la mise en place d'un nouveau planning en novembre.

Parmi les temps forts de l'année, deux professionnelles ont encadré, en mai, un week-end organisé par un groupe d'adhérents, rassemblant douze participants autour de la découverte des châteaux de Cheverny et de Chambord.

Enfin, comme l'année précédente, le service a pu, en lien avec les services de la communauté de communes de Nozay, participer au Rallye Citoyen, pour sensibiliser les collégiens au fonctionnement du service et à la notion de handicap.

*Par rapport à 2023

LA DÉMARCHE MÉCÉNAT

En avril 2024, l'Association a franchi une étape significative dans son développement en initiant une démarche de mécénat. Ce nouveau cap stratégique vise à mobiliser des ressources complémentaires pour renforcer l'impact de nos projets et améliorer le quotidien des usagers et des professionnels au sein de nos établissements. L'objectif principal de cette démarche est de créer une synergie d'énergies avec des partenaires locaux partageant nos valeurs et nos engagements.

BÂTIR LES FONDATIONS D'UNE DÉMARCHE STRUCTURÉE ET EFFICACE

Au cours des premiers mois, les efforts ont été principalement orientés sur l'élaboration des fondations administratives, juridiques et communicationnelles indispensables au déploiement de la démarche :

- réalisation d'une veille juridique approfondie concernant le mécénat d'association et les aspects fiscaux pour les donateurs,
- élaboration de modèles de conventions de mécénat adaptés aux différents types de dons (compétences, nature, numéraire),
- mise en place d'une procédure interne de gestion et de suivi des dons,
- conception d'une fiche de présentation synthétique mettant en lumière les projets phares de l'association nécessitant un soutien extérieur,
- création des différents supports de communications internes comme externes,
- établissement d'un calendrier prévisionnel des actions de prospection et de communication pour les mois à venir.

MOBILISER LES ÉQUIPES POUR S'ENGAGER COLLECTIVEMENT

Les premiers effets du bien fondé de cette démarche sont rapidement apparus car dès le premier appel à projets en septembre 2024, 8 de nos établissements et services ont déposé un ou plusieurs projets.

Les projets sont tournés majoritairement autour de l'amélioration de la prise en charge des usagers et leur bien-être. Certains projets montrent également une volonté d'innovation dans les soins de rééducation proposés.

4 projets étaient en cours de réalisation à la fin de l'année 2024 que ce soit par un don en nature ou des dons numéraires. L'IME Alexis Ricordeau à Varades a pu s'équiper de tablettes de communication pour favoriser l'autonomie des jeunes accompagnés, l'IEM de l'Estran à Saint-Nazaire a, quant à lui équipé son plateau de rééducation d'un MOTOMED afin de rendre plus ludiques les exercices des jeunes.

TROIS AXES MAJEURS POUR RENFORCER NOTRE ACTION ET NOTRE IMPACT SOCIAL

Le développement du mécénat et de la collecte de dons est essentiel pour répondre aux besoins croissants de l'Association, autour de 3 axes prioritaires :

#1 Améliorer la qualité de vie des personnes accompagnées au sein de nos établissements.

#2 S'engager dans une véritable démarche RSE.

#3 Améliorer la qualité de vie et les conditions de travail des salariés de l'Association.

LES PREMIERS RÉSULTATS DE LA DÉMARCHE: UN IMPACT CONCRET DÈS 2024

Une étape cruciale de ce lancement a été la communication et l'adhésion des équipes. Des réunions ont été organisées avec les directeurs et les responsables d'encadrement des différents établissements de l'Association afin de présenter en détail la démarche mécénat, ses objectifs et son fonctionnement. Il s'agissait également de recueillir leurs idées et suggestions concernant les projets à mettre en avant et les types de partenaires à cibler localement dans le but de créer une dynamique collective et un engagement partagé autour de cette nouvelle initiative.

 **38 251€** DONS COLLECTÉS
en 2024

 **4**
PROJETS

en cours de réalisation à la fin de l'année 2024

L'Association espère, grâce à ces soutiens, pouvoir développer de nombreux projets et innovations dans les prochaines années.

SOUTENEZ NOS ACTIONS

Notre priorité est d'améliorer la qualité d'accompagnement de la personne accueillie et sans cesse poursuivre nos actions, mais pour cela, votre soutien nous est précieux.

POURQUOI NOUS SOUTENIR ?

L'Association a su développer son expertise dans ses domaines d'intervention et dispose d'une palette d'accompagnement très variée permettant de répondre aux besoins des personnes en situation de handicap, allant de l'éducation spécialisée, l'hébergement, la rééducation, mais aussi, la réadaptation et les soins médicaux.

Ancrée sur le territoire depuis de nombreuses années, l'Association est reconnue d'utilité publique et éligible au mécénat déductible. Chaque don compte et contribue à bâtir une société plus inclusive où chaque individu peut s'épanouir. C'est grâce à la générosité de chacun que nous réalisons aujourd'hui des projets visant à améliorer l'accueil et le bien-être des enfants et des adultes en situation de handicap.

Soutenir l'Association, c'est faire la différence ensemble.

LES AVANTAGES DU DON

Notre reconnaissance d'utilité publique attribuée par l'Etat démontre notre engagement au service de l'intérêt général. Celle-ci, donne droit pour le donateur à des avantages fiscaux en bénéficiant d'une réduction d'impôt.

Pour les particuliers, cette réduction s'applique sur l'impôt sur le revenu et est égale à 66 % du montant versé, dans la limite de 20 % du revenu imposable.

Par exemple, un don de 50 € ouvre droit à une réduction d'impôt de 33 €, un don de 100 € à une réduction de 66 €, etc.

Pour les entreprises, cette réduction s'applique sur l'impôt sur les sociétés et est égale à 60 % du montant du don pour la fraction inférieure ou égale à 2 M€ et 40 % pour la part du don supérieure à 2 M€.



COMMENT DONNER ?

Je soutiens les actions portées par l'Association :



Sur notre site internet rubrique "Faire un don"



Par chèque bancaire à l'adresse suivante :

Association Œuvres de Pen-Bron
10, rue Gaëtan Rondeau CS 86236
44262 Nantes Cedex 2

Si vous pouvez donner du matériel ou des compétences, nous pourrons, ensemble, mener à bien nos projets.

*N'hésitez pas à prendre contact avec **Sonia Teyssèdre**, Directrice Mécénat & Innovation Sociale : sonia.teyssedre@association-penbron.fr*

MERCI

Les Œuvres de Pen-Bron adressent leurs sincères remerciements à l'ensemble de leurs donateurs et mécènes pour leur précieux soutien, qu'il soit financier, matériel ou porté par le relais de notre cause.

C'est grâce à l'engagement de chacun que les établissements et services de l'Association peuvent faire progresser des projets concrets, au bénéfice des personnes accompagnées, des patients ainsi que des professionnels qui les entourent.

Conception : Œuvres de Pen-Bron - Juin 2025

Crédits photos et illustrations : Œuvres de Pen-Bron - V.Joncheray - Flaticon - Freepik

Document imprimé en France avec des encres végétales par VALPG Imprimeur papier PEFC.

Impression 



PÔLE SANTÉ

CENTRE MPR CÔTE D'AMOUR

57, rue Michel Ange
CS 1204
44616 Saint-Nazaire CEDEX
02 40 00 01 00
cmpr@association-penbron.fr

CENTRE SMR LE BODIO

Lieu-dit Le Bodio
44160 Pontchâteau
02 40 17 51 00
bodio@association-penbron.fr

PÔLE HANDICAP ENFANT

IEM DE L'ESTRAN & SESSAD LES PITCHOUNS

2, rue Eugène Cornet
44600 Saint-Nazaire
02 40 00 75 30 (IEM)
02 40 00 75 34 (SESSAD)
iem@association-penbron.fr
iem-sessad@association-penbron.fr

DIME DE L'ERDRE

IME, SESSAD & SERMO LA FLEURIAYE

7, rue Thomas Edison
44470 Carquefou
02 40 47 20 20
ime-lf.sessad@association-penbron.fr

SESSAD LES TILLEULS

27 bis, rue Cognacq Jay
44390 Nort-sur-Erdre
02 40 09 33 80
ime-lf.sessad@association-penbron.fr

DIME DE LOIRE

IME & SESSAD ALEXIS RICORDEAU

450, rue du Petit Moulin
44370 Loireauxence
02 40 09 33 33
ime-ar.sessad@association-penbron.fr

IME LE VAL DE SÈVRE

Route de Saint-Fiacre
BP 42303
44123 Vertou Cedex
02 40 34 40 35
ime-vs@association-penbron.fr

PÔLE HANDICAP ADULTE

ESAT & SAESAT VAL DE VAY

9, le Château
44170 Vay
02 40 87 93 80
esat@association-penbron.fr
saesat@association-penbron.fr

RÉSIDENCE ERDRE ET CENS

90, rue du Fresche Blanc
44300 Nantes
02 40 50 18 27
rec.direction@association-penbron.fr

SAVS

38, route d'Abbaretz
44170 Nozay
06 07 15 68 61
savs@association-penbron.fr

SIÈGE DE L'ASSOCIATION

10, rue Gaëtan Rondeau
CS 86236
44262 Nantes Cedex 2

02 40 69 77 48 | siege@association-penbron.fr

www.association-penbron.fr

